

4

Inverno 2007

Stazione "Canyelles", Barcellona
Scala ed ascensore, Llodio
Ponte, Reggio Emilia
Mediateca, Gentilly
Istituto "Bachelet", Copertino
Sede Medtronic, Sesto San Giovanni
Sede de "Il Sole 24 Ore", Milano
Alloggi popolari, Madrid
Casa, Parigi
Casa, Chambéry
Officina, Valencia
Cantine, Spagna
Ampliamento del Politecnico,
Torino
Stazione, Shanghai

Europa, A

acciaio
architettura



Calore Salentino

Localizzato nei pressi della grande città barocca di Lecce, in una zona di grande tradizione musicale, all'avanguardia nella musica popolare italiana, questo istituto si inserisce al limite dell'area urbana, al confine tra la città e la campagna. In questa zona ricca di stimoli nuovi e coinvolgenti, la locazione fa la sua parte, cercando di affermare il ruolo determinante e significativo che la scuola ha nella costruzione, nella formazione e nella crescita del sistema sociale ed urbano. Quali sono gli elementi portanti di questa affermazione? Sicuramente la risposta si trova nel gioco di scomposizione e giustapposizione delle volumetrie e delle forme, gli spazi quasi sospesi a gravità, gli incastri delle parti e l'uso di diversi materiali costruttivi presenti nel progetto.

Il complesso è diviso a metà, una parte per l'edificio scolastico ed un'altra metà per il palazzetto dello sport, struttura aperta, ad uso sia dell'Istituto Tecnico Commerciale sia di altri istituti che dell'intera comunità. Composto da venti aule normali, cinque aule speciali, biblioteca ed auditorium, l'istituto è pensato con un disegno a corte, dove il corpo principale sopraelevato è disposto ad angolo retto.

Punto focale, l'ingresso unisce le due ali dedicate alla didattica in un ardito troncoconico, che distingue il cortile, luogo d'incontro durante gli intervalli. Al centro brilla il cilindro in acciaio arancione dell'ascensore, affiancato da due scale.



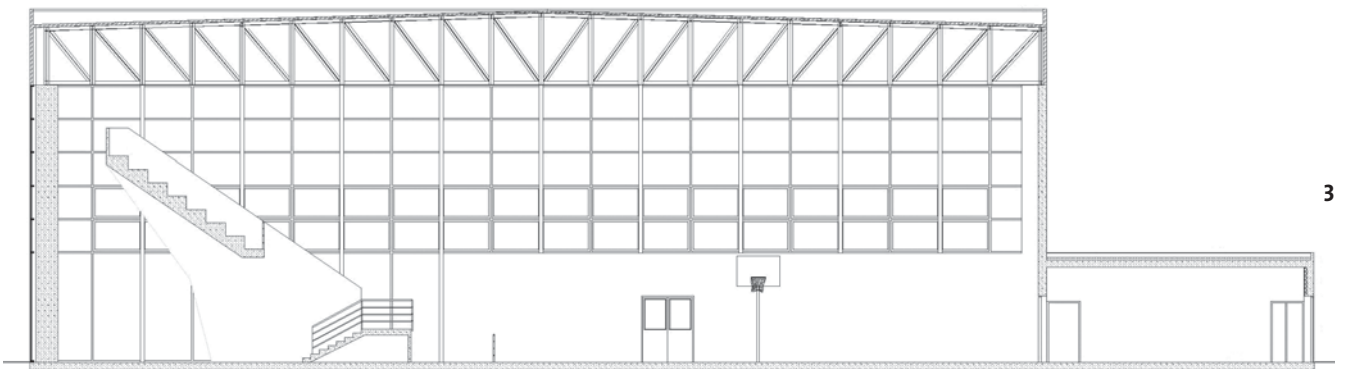
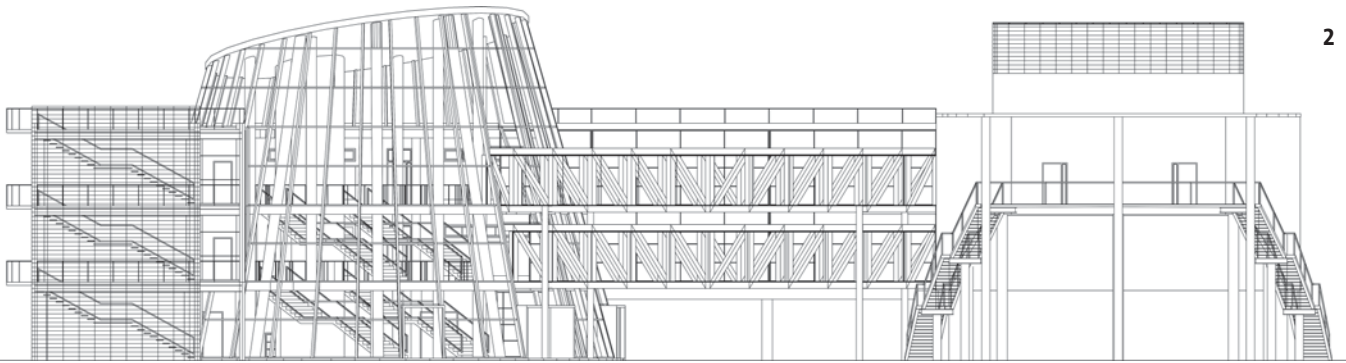
© Studio Antonaci

Una passerella a due piani lunga circa 25 m, sostenuta soltanto agli estremi da due portali in acciaio, collega l'atrio ritmato da colonne circolari, alla zona delle aule speciali e dell'auditorium. La struttura è formata da profili tipo IPE collegati mediante diagonali tubolari. La copertura ed i solai di camminamento sono in lamiera grecata con getto collaborante.

Adiacente alla struttura scolastica, il palazzetto dello sport è un semplice parallelepipedo vetrato con dimensioni in pianta di 36 m x 40 m, che solleva un'imponente copertura metallica composta da undici travi reticolari di altezza variabile. Queste capriate, alte 1.6 m agli appoggi e 2.4 m in mezzera sono realizzate con profili "L" accoppiati, "L" 160 per i correnti superiori, "L" 110 per quelli inferiori e "L" 70 per le diagonali ed i montanti. La struttura è infine controventata con dieci capriate realizzate sempre con profili ad "L". Il manto di copertura, in pannelli sandwich termoisolati con lana di roccia e con resistenza al fuoco REI 60, completa l'opera.

Scelta primaria dell'istituto è stata la ricerca della luce per favorire l'armonia tra gli animi, mettendo ciascuno a suo agio: cittadini, studenti e professori, musicisti e sportivi. Elemento centrale, l'ulivo secolare della campagna salentina, che si staglia quale unico riferimento alla tradizione in un contesto innovativo.

Monica Antinori



Italia - 2000
Copertino (LE)
Istituto Tecnico
Commerciale "Bachelet"

Committente

Amministrazione Provinciale
 di Lecce

Progetto architettonico

Cosimo Antonaci

Progetto strutturale

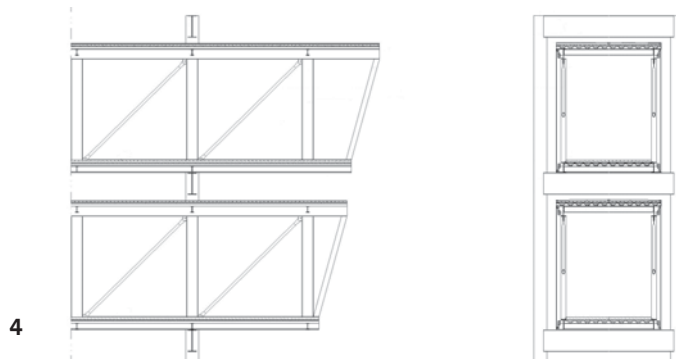
Antonio Antonaci

Carpenteria metallica

Roma srl

Impresa

SO.CO.ME. srl



1 - Vista di notte sull'atrio.

2 - Prospetto Nord.

3 - Sezione trasversale del
 palazzetto dello sport.

4 - Sezioni della passerella a
 due piani.

5 - Vista del palazzetto dello
 sport.



© Studio Antonaci